

# Pour une meilleure mobilité au zoning Sud de Nivelles

## Plusieurs actions tournées vers les entreprises la semaine prochaine

**NIVELLES** ▽ La semaine de la Mobilité à Nivelles, ce ne sera pas que la journée sans voiture de dimanche prochain. Ce lundi dès 5 h du matin, des équipes seront aux principales entrées du zoning Sud

pour sensibiliser le personnel et les dirigeants d'entreprise à la nécessité de gérer au mieux la problématique de la mobilité. Les automobilistes recevront un sac contenant les horaires du bus qui dessert la zone, les coordonnées de Taxistop qui travaille sur le covoiturage, différents dépliants Oxfam. Et un petit

chocolat Oxfam. Durant la semaine, des conférences auront lieu dans trois entreprises pour informer le personnel sur les possibilités de déplacements alternatifs. Une action sera également menée vendredi, en collaboration avec les TEC. Ce sont les syndicats qui ont lancé l'initiative, et ils ont été rejoints par différents partenaires. "La gestion de la mobilité fait partie du développement durable mais constitue aussi un enjeu majeur pour l'entreprise", explique Pierre Leveque, le secrétaire régional de la FGIB. Le zoning de Nivelles Sud date des années 60, l'époque du tout à la voiture. Il faut offrir aujourd'hui d'autres possibilités. D'autant que travaillent ici un

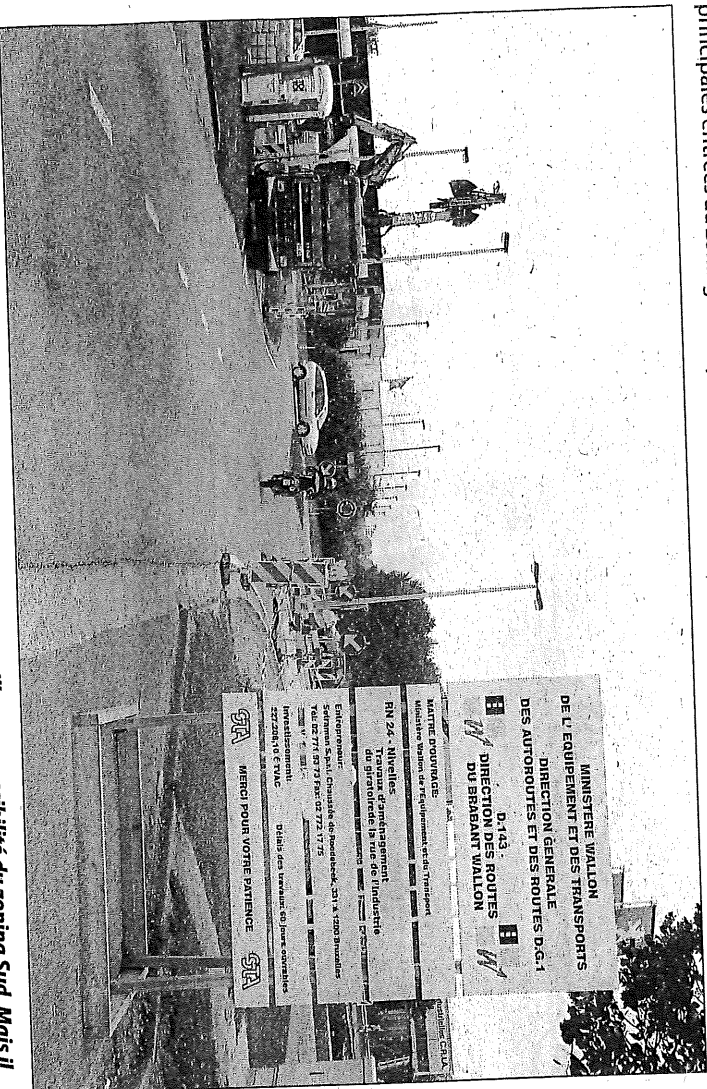
certain nombre de gens à petits revenus, alors qu'une voiture coûte très cher."

En 2006, l'IBW, Nivelles Industries, les syndicats, la Ville, les TEC, la SNCB et l'Union wallonne des entreprises avaient d'ailleurs travaillé à un plan de mobilité pour la zone d'activités économiques. Certaines pistes qui avaient été dégagées ont été mises en œuvre. Comme la navette spéciale du TEC, qui dessert le zoning au départ de la gare. "Nous sommes passés d'une moyenne de 82 personnes transportées le matin en novembre

2006, à 107 personnes en mai 2007", précise Bruno Balhazar, le directeur Transport au TEC Brabant wallon. Nous espérons poursuivre cette progression, avec pour objectif de transporter quotidiennement 160 voyageurs d'ici à la fin 2008."

Une autre piste pour améliorer l'accessibilité du zoning consistait à faire passer les ronds-points du ring d'une à deux bandes. Le MET a entamé les travaux à la rue de l'Industrie. Les autres devraient être réalisés l'an prochain.

V.F.



Le MET élargi un des ronds-points du ring de Nivelles pour une meilleure accessibilité du zoning Sud. Mais il faut aussi offrir des alternatives à la voiture pour le personnel des 145 entreprises implantées là. (V.F.)

NIVELLES

# Des tasses pour un trafic plus digeste

Près de 5 000 personnes travaillent dans le zoning sud de Nivelles. Pour éviter l'engorgement, sept partenaires proposent des actions de sensibilisation.

● Pierre LAGNEAUX

Le zoning sud de Nivelles, c'est 125 entreprises, plus de 4 800 travailleurs... et beaucoup de monde sur les routes le matin et en fin de journée. « Depuis plusieurs années, nous souhaitons améliorer l'accessibilité au zoning, souligne Valérie De Bue, échevine de la Mobilité. Nous avons développé un partenariat entre sept institutions : la Ville, l'ASBL Taxistop, les TEC Brabant wallon, la CSC, la FGTB, l'Union wallonne des entreprises, et Nivelles Industries. » De ce partenariat est née une action au slogan accrocheur : *Au zoning, je m'y rends autrement!*

Cette action prendra pied dans la Semaine de la mobilité. Le 15 septembre, premier jour de cette fameuse semaine, une grande action de sensibilisation débutera aux portes du zoning. « Dès 7 h du matin, nous distribuons aux automobilistes une tasse de café reprenant le logo, le slogan de l'action et un petit folder, intervient Pierre Levêque, secrétaire de la FGTB. En tout, ce sont quelque 2 500 tasses qui se-

ront distribuées. Nous serons présents à la rue de l'Industrie et à la rue du Commerce. »

Le dépliant distribué est un véritable kit de survie pour les travailleurs du zoning. Il reprend toutes les informations utiles et pratiques pour se rendre dans les entreprises : schéma et horaire de la ligne de bus 16, informations sur le covoiturage, horaire simplifié des trains...

Pour clôturer la Semaine de la mobilité, les acteurs du projet seront de nouveau sur le terrain. Cette fois, ils embarqueront à bord des bus de la ligne

16 qui relie la gare aux points stratégiques du zoning. « Ici, nous accompagnerons les navetteurs dans leur trajet, souligne Pierre Levêque. Nous discuterons avec eux afin de connaître leurs attentes par rapport à la ligne 16. »

« Nous avons aussi mis sur pied un site internet qui reprend toutes les informations utiles, intervient Benoît Minet, de Taxistop. Toutes les informations relatives à la mobilité dans le zoning de Nivelles sud y sont reprises. Cet outil doit aider l'utilisateur à trouver le moyen de transport qui lui convient le mieux. »

## Des formations pour sensibiliser

Différents partenaires de Au zoning, je m'y rends autrement! se focalisent sur l'aspect sensibilisation. C'est par exemple le cas de l'Union wallonne des entreprises. « Nous organisons des séances d'information dans les entreprises, souligne Inès Dehouck, conseillère environnement de l'UWE. Nous y parlons de mobilité en ciblant l'aspect pratique. Ce sont des séances courtes d'environ une demi-heure. Nous avons remarqué que ça intéresse



Comment fluidifier la circulation dans le zoning? En privilégiant les transports en commun et le covoiturage.

EdA archives 106089



TEC (S.R.W.T.)  
TEC - SRWT  
21996

Vers L'Avenir (éd. Brabant Wallon)  
11.09.2008



Media Monitoring & Analyses

*non seulement les employés mais aussi les employeurs.»*

Pour l'ensemble des partenaires, l'important d'*Au zoning, je m'y rends autrement!* est de favoriser un choix responsable en termes de mobilité durable. ■

► <http://www.carpool.be/nivelles-sud/>

### 14 minutes entre la gare et le zoning

La ligne d'autobus n° 16 a été créée le 6 novembre 2006. Elle relie la gare de Nivelles au zoning sud. Elle ne cesse d'évoluer pour répondre aux besoins des navetteurs. Cette année, la «Navette zoning» a vu son offre s'étendre. Un parcours aller-retour est en place sur le temps de midi.

Depuis sa création, la ligne rencontre un vif succès. L'objectif était une fréquentation journalière moyenne de 115 passagers le matin. En août dernier, le TEC a constaté une fréquentation moyenne de 100 clients, soit une augmentation de 15% par rapport à la même période en 2007. Un résultat encourageant pour le mois le moins rentable de l'année. Pourquoi se priver? Aucune voiture ne peut sans doute rivaliser avec un tarif d'abonnement de 215 € par an.

Nivelles / Action de sensibilisation, lundi, pour le train, le bus, le covoiturage, le vélo

# Restez mobile au zoning sud

Le centre nivellois vivra une nouvelle journée sans voitures, le dimanche 21 septembre. Mais le thème de la mobilité se déclinera dès le lundi 15 au zoning sud par une sensibilisation aux autres modes de transport.

La Ville de Nivelles a adopté un plan communal de mobilité, il y a cinq ans. Sa mise à jour va commencer. L'échevine Valérie De Buc (MR) a aussi rappelé, mercredi, l'étude sur la signalétique urbaine qui serait présentée « dans quelques semaines ». Il existe aussi un groupe de travail

dédié à la circulation. L'une de ses initiatives concerne le Triangle du Passage qui était pollué par le trafic de transit.

L'action réunit plusieurs partenaires : CSC et FGTB, Ville, ASBL Nivelles Industries, Taxis-top, TEC (Transports en commun) et Union wallonne des entreprises. Ces acteurs s'étaient déjà réunis en 2007 pour relancer le plan de mobilité de la zone d'activités. La journée de lundi rentre dans le cadre de la semaine européenne de la mobilité, du 15 au 22 septembre.

Le zoning sud est un lieu stratégique avec ses 125 entreprises et 4.800 travailleurs. Vingt pour cent d'entre eux sont susceptibles d'adopter les transports en commun, autant le vélo et 15 % le covoiturage. L'importance du zoning sud se traduit par un lien spécifique sur le site internet de Taxis-top (1). Chaque usager peut y trouver le moyen de transport qui lui convient le mieux.

La ligne de bus 16, entre le zoning sud et la gare, a été lancée le 6 novembre 2006. Son offre a été étendue depuis par un parcours

aller/retour le temps de midi. La fréquentation journalière a été de 107 clients le matin en août, une hausse de 15 % par rapport à août 2007. L'objectif est d'avoir 115 clients différents, ce qui couvrirait 35 % du coût.

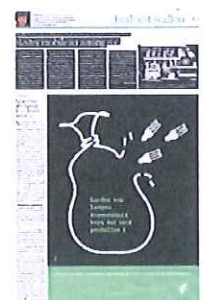
Lundi, à partir de 7 heures, chaque personne qui se rendra au zoning recevra une tasse. Sur celle-ci, un dessin de Pad'R : des gens sont tout souriants parce qu'ils utilisent le train, le bus ou le covoiturage. ■

MICHAËL CHALKLIN

(1) [www.carpoolplaza.be](http://www.carpoolplaza.be)



« AU ZONING, je m'y rends autrement ! » Tel est le slogan de la sensibilisation soutenue par un dessin de Pad'R. © D.R.



# Au zoning Sud sans voiture

■ Une action de sensibilisation sera menée vendredi matin à Nivelles

**NIVELLES** ▽ C'est avec une tasse à café et un chocolat que les travailleurs les plus matinaux du zoning de Nivelles Sud seront accueillis **ce vendredi** dans les carrefours de la zone industrielle.

À l'intérieur de la tasse, pas de café mais un petit dépliant donnant de bons conseils en matière de mobilité : les horaires de la ligne Tec 16 qui dessert spécifiquement le zoning à partir de la gare de Nivelles, les coordonnées du site de Taxistop ([www.carpoolplaza.be/nivelles-sud](http://www.carpoolplaza.be/nivelles-sud)) dont une base de données est consacrée au zoning Sud, ainsi que les

heures des trains en gare de Nivelles.

Il s'agit d'une action menée dans le cadre de la Semaine de la mobilité par plusieurs partenaires dont les acteurs des transports en commun mais aussi les syndicats, la ville, l'IBW et l'association Nivelles Industrie.

"Au zoning, je m'y rends autrement", affirme le slogan de cette campagne. Ce qui résume bien l'objectif : il s'agit de sensibiliser les travailleurs – ils sont 4.800 à Nivelles Sud – au fait qu'il est possible de se rendre dans les entreprises sans utiliser sa voiture de manière individuelle. On peut la partager, mais aussi prendre le bus...

"Cette année, la navette du zoning a vu son offre s'étendre puisqu'un parcours aller-retour au départ de la gare a été mis en place durant le temps de

midi", précise Bruno Balthazar, le directeur transport des Tec Brabant wallon. "Ce nouveau trajet vise principalement les personnes qui travaillent à mi-temps."

Mais en dehors de cela, la ligne 16 reliant la gare au zoning Sud, lancée pour un an en tant qu'expérience pilote et finalement reconduite deux fois jusqu'à présent, est en service toute l'année. En semaine, six trajets sont prévus aux heures de pointe du matin, et cinq le soir.

En trois ans de fonctionnement, l'offre a été régulièrement ajustée aux besoins. Et alors que l'objectif (financier) était fixé à 115 utilisateurs quotidiens, on en est actuellement à... 107. Allez, plus qu'un petit effort!

Vincent Fifi



La mobilité dans le zoning Sud fait l'objet d'attention de la part des autorités publiques mais aussi des syndicats et des entreprises. Une action de sensibilisation sera menée vendredi matin. (V.F.)



## ● OTTIGNIES-LLN

**Modification  
du sentier  
Maurice Carême**

En raison des travaux réalisés pour le parking des Droits de l'Homme et au rond-point de Veszprém, la Ville est contrainte de modifier le tracé du sentier appelé Maurice Carême. Le nouveau tracé devrait permettre un aboutissement dans l'avenue de Veszprém, face au MET et au service communal des travaux.

**Une camionnette  
pour la Cellule**

On a beaucoup rit ces dernières années à propos de la caravane de la cellule de développement communautaire. Lors du dernier conseil communal, les conseillers ont voté sans broncher l'achat d'une camionnette neuve pour la cellule. Celle-ci favorise l'insertion sociale, la cohabitation des communautés et la prévention de la délinquance chez les jeunes. La dépense sera couverte par des subsides de la Région wallonne.

## ● RIXENSART

**3<sup>e</sup> manche  
de concours circuit**

La troisième manche des éliminatoires de Concours Circuit se déroulera ce samedi 15 septembre à la maison de jeunes de Rixensart. Cette édition est consacrée au rock dur. Cinq groupes seront en lice : Lone (Liège, rock dur), Perverse Bat (Charleroi, metalcore), Seven Tongues of God (Mons, métal), Silent (Namur, néo métal) et Total Raccoon (Charleroi, électro). Ils seront départagés par un jury de professionnels. Trente groupes se départageront cette année en six manches éliminatoires durant le mois de septembre. A l'étape suivante, deux demi-finales, pour enfin clôturer cette édition 2007 au Botanique le 15 décembre. Ouverture des portes à 18h30. Entrée : 5 €. Adresse : avenue de Mérode, 33 à 1330 Rixensart.

## ● LASNE

**Nouvelle supérette**

Une nouvelle supérette Express a ouvert ses portes vendredi au 47, route de l'État, à Lasne. Ce magasin remplace l'ancien Valenduc-Caddy Lasne.

La nouvelle supérette, d'une surface de 300 m<sup>2</sup>, sera gérée par Philippe Pâques, franchisé d'Express, la filiale de commerces de proximité du groupe Carrefour. En dehors des achats alimentaires et non-alimentaires, le client y trouvera notamment un service de la Poste et un nettoyage à sec. Ouverture du lundi au samedi de 7h30 à 20h, et le dimanche et les jours fériés jusqu'à 18h.

**Les Fines  
Bouches**

0800/25 325

## NIVELLES

**Laurent inaugure la « boîte à tout »****L'Ouvre-Boîte s'est doté  
d'un magasin de seconde  
main, «La boîte à tout».**

Le prince Laurent est venu apporter son soutien à ce projet social.

## ● Christophe GOFFAUT

**A**rmoires, fauteuils, jouets, disques. On trouve de tout dans La Boîte à Tout. Le magasin de seconde main, situé avenue Albert et Elisabeth, s'apparente à une brocante permanente couverte. La boutique, lancée par l'asbl Ouvre-Boîtes, a été inaugurée vendredi après-midi par le Prince Laurent.

L'Ouvre-boîtes est une association qui a pour objectif de venir en aide aux personnes les plus défavorisées de Nivelles. Les services proposés : épicerie sociale, vestiboutique, ateliers d'insertion sociale, services d'accompagnement et, désormais, un magasin de seconde main.



Le Prince Laurent tenait à soutenir le nouveau projet.

« Nous avons déjà un service mobilier pour les personnes précarisées mais ce magasin-ci sera ouvert à un public plus large, explique Véronique Thibaut, directrice de l'Ouvre-boîtes. Tout le monde peut venir. Les personnes défavorisées conserveront néanmoins des avantages. Les prix qui figurent sur nos articles seront divisés par deux, voire plus, pour eux. Ce magasin est une aubaine pour nous, d'autant qu'il est situé à deux pas des locaux de l'association. »

Tous les objets présentés sont le

fruit de dons de la population nivelloise. « En près de dix ans d'existence, l'Ouvre-boîtes a acquis notoriété et crédibilité. Les gens nous contactent désormais spontanément pour mettre des fournitures à notre disposition. »

Le projet La Boîte à tout poursuit quatre objectifs : financer les différentes activités sociales de l'association, réduire la masse des déchets qui encombrant les parcs à container, favoriser la réinsertion professionnelle et répondre à la de-

mande d'un public non précarisé. La boutique sera gérée par une équipe éducative, des volontaires, un « AListe » et un article 60.

Les charges locatives du bâtiment, qui abritait auparavant une église évangéliste, ne seront pas prohibitives. Le propriétaire, Jacques-Michel Carlier, a en effet immédiatement adhéré au projet. « Cela fait 20 ans que je travaille dans le bâtiment. Je rénove des immeubles pour ensuite les louer à des prix décents. Lorsque j'ai acheté celui-ci, l'Ouvre-Boîtes est venu me parler de son projet. J'ai accepté car il correspondait à la ligne de conduite que je me suis fixée. »

La démarche sociale est à saluer. Elle a d'ailleurs particulièrement impressionné le Prince Laurent. Il a confié son admiration à la presse : « Je tenais à rencontrer M. Carlier pour son geste exceptionnel. À l'heure actuelle, on parle beaucoup de transactions importantes dans l'immobilier. Dans ce contexte, je trouve remarquable qu'il y ait encore des gens qui continuent à mettre des bâtiments ou des logements à portée des personnes qui n'ont pas les mêmes chances que d'autres. » ■

## NIVELLES

**Le zoning, vers plus de mobilité**

**L**a problématique de la mobilité est prise à bras-le-corps par les entreprises du zoning sud depuis quelques années. Elles profiteront de la semaine de la mobilité (16 au 23 septembre) pour rappeler les mises en œuvres réalisées dans le cadre du Plan de Mobilité de la Zone d'Activité (PMZA) afin de favoriser les modes de déplacements alternatifs. Des actions seront menées en collaboration avec l'IBW, la commune, le TEC, Nivelles Industries et les cellules de mobilité de l'UWE, de la CSC et de la FGTB. Elles consisteront en la distribution, le 17 septembre, de dépliants sur les alternatives à la voiture individuelle existantes dans le zoning.

Ces alternatives sont tout d'abord la mise en place, en novembre 2006, d'une navette du TEC (L16) entre la gare et le zoning. Elle rencontre déjà un beau succès puisqu'elle



La mise à deux voies de l'entrée des ronds-points du contournement Sud devrait réduire le trafic aux abords du zoning.

est empruntée par une moyenne de 100 personnes par matin. L'objectif est d'atteindre les 160 voyageurs d'ici 2008. Le 21 septembre, des délégations seront présentes à la

gare pour recueillir les attentes des navetteurs et ainsi procéder à l'amélioration de la ligne.

Le PMZA a également abouti à la mise en place d'un système de covoiturage assuré par Taxisop. Toutes les entreprises sont désormais inscrites dans une base de données afin de permettre aux covoitureurs potentiels d'entrer en contact avec d'autres covoitureurs.

Enfin, les voies d'accès au zoning sont en cours d'amélioration. La mise à deux voies de l'entrée dans les ronds-points a débuté sur le giratoire de la rue de l'Industrie. Les autres ronds-points suivront en fonction de l'enveloppe budgétaire du MET.

L'opération devrait s'achever en 2008. Une bonne nouvelle pour le trafic automobile, souvent congestionné sur cet axe aux heures de pointe. ■

Ch.G.

**Le week-end DU BOIS 2007**

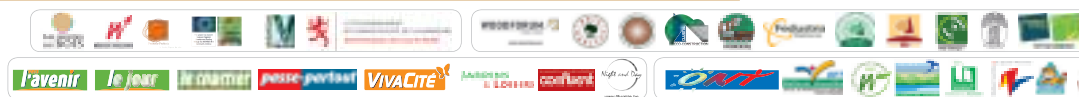
21 • 22 • 23 SEPTEMBRE 2007

3<sup>ème</sup>  
EDITION

Visitez et participez à plus de 175 activités liées à la forêt et au bois partout en Wallonie et au Grand-Duché de Luxembourg le temps d'un week-end !

CONSULTEZ LE PROGRAMME SUR NOTRE SITE  
[www.leweekenddubois.com](http://www.leweekenddubois.com)

Demandez le programme complet dès à présent : +32 (0)61/29.30.88



Le week-end  
DU BOIS  
[WWW.LEWEEKENDDUBOIS.COM](http://WWW.LEWEEKENDDUBOIS.COM)

11-66382301-01